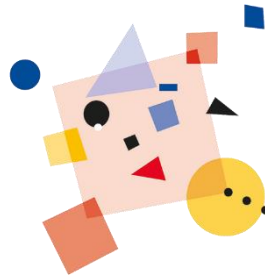
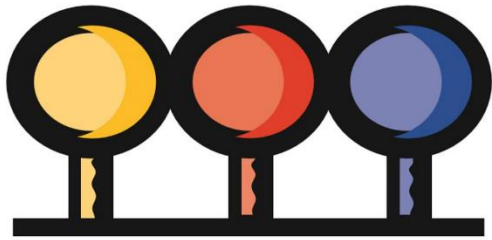




## **Schoolondersteuningsprofiel**

**17UG Bongerd**

**Juni 2018**



## Inhoudsopgave

### Inhoud

Toelichting .....	4
<b>DEEL I      INVENTARISATIE</b> .....	<b>7</b>
1    Typering van de school .....	8
2    Kwaliteit basisondersteuning .....	9
3    Basisondersteuning .....	10
4    Vervolg basisondersteuning .....	11
5    Deskundigheid voor ondersteuning .....	12
6    Ondersteuningsvoorzieningen .....	13
7    Voorzieningen in de fysieke omgeving .....	14
8    Samenwerkende ketenpartners .....	15
9    Materialen in de klas .....	16
10    Grenzen van de zorg .....	17
11    Kengetallen .....	18
Bijlage Scores kwaliteit basisondersteuning .....	20
Bijlage Scores deskundigheid voor ondersteuning .....	21
Bijlage Scores ondersteuningsvoorzieningen .....	22
Bijlage Scores Voorzieningen in de fysieke omgeving .....	23
Bijlage Scores Samenwerkende ketenpartners .....	24
Bijlage Scores Materialen .....	25
Bijlage Scores Grenzen van de zorg .....	26
<b>DEEL III      VASTSTELLING EN ONDERTEKENING</b> .....	<b>27</b>

## Toelichting

Met dit schoolondersteuningsprofiel willen wij in beeld brengen welke (extra) ondersteuning wij onze leerlingen bieden. Ook geven wij aan welke stappen wij gaan zetten om de ondersteuning op onze school te verbeteren. Daarmee worden ook de mogelijkheden van ons onderwijs duidelijk. Het profiel is samengesteld samen met het personeel van onze school. Na advies van de MR is het profiel door ons schoolbestuur vastgesteld. Het schoolondersteuningsprofiel maakt onderdeel uit van ons schoolplan. De ouders van onze school worden over de mogelijkheden voor (extra) ondersteuning op onze school geïnformeerd in de schoolgids. Het profiel wordt in de toekomst verder ontwikkeld en getoetst.

### DEEL I INVENTARISATIE

Het ondersteuningsprofiel bestaat uit de volgende onderdelen:

- een korte typering van onze school
- de kwaliteit van onze basisondersteuning
- de deskundigheid voor extra ondersteuning waarover onze school beschikt
- de voorzieningen die onze school heeft om leerlingen extra ondersteuning te bieden
- de voorzieningen in de fysieke omgeving
- de samenwerkende ketenpartners
- belangrijke kengetallen van onze school.

De onderdelen wordt hieronder kort toegelicht.

#### Een korte typering van onze school

Het schoolondersteuningsprofiel begint in hoofdstuk 1 met een korte typering van onze school en van de ondersteuning die wij kunnen bieden aan leerlingen met extra onderwijsbehoeften.

#### De kwaliteit van onze basisondersteuning

Dagelijks geven onze leraren onderwijs aan onze leerlingen. Daarbij houden wij rekening met de onderwijsbehoeften van onze leerlingen en bieden waar nodig ondersteuning. Basisondersteuning is de ondersteuning die alle scholen moeten bieden en die integraal onderdeel vormt van het onderwijs en het aanbod van elke school. De basisondersteuning is afgeleid van de kwaliteitseisen die de inspectie hanteert bij het toezicht op scholen, van de aandachtspunten uit het referentiekader van de PO-Raad (zoals preventieve maatregelen en lichte vormen van hulp) en van de afspraken die door besturen zijn gemaakt. De basisondersteuning bestaat uit vijf domeinen met een aantal ijkpunten:

- 1 *Onderwijs:*
  - a. Leerlingen ontwikkelen zich in een veilige omgeving
  - b. De school heeft continu zicht op de ontwikkelingen van leerlingen
  - c. Het personeel werkt opbrengst- en handelingsgericht aan het realiseren van de ontwikkelingsperspectieven van leerlingen
  - d. Het personeel werkt met effectieve methoden en aanpakken
  - e. Het personeel werkt continu aan hun handelingsbekwaamheid en competenties
- 2 *Begeleiding:*
  - a. Voor alle leerlingen is een ambitieus ontwikkelingsperspectief vastgesteld
  - b. De school draagt leerlingen zorgvuldig over
  - c. Ouders (en leerlingen) zijn nauw betrokken bij de school en de ondersteuning
- 3 *Beleid:*
  - a. De school voert een helder beleid op het terrein van de leerlingenzorg
  - b. De school heeft haar onderwijszorgprofiel vastgesteld
  - c. De school bepaalt jaarlijks de effectiviteit van de leerlingenzorg en past het beleid zo nodig aan

- 4 *Organisatie:*
  - a. De school heeft een effectieve interne zorgstructuur
  - b. De school heeft een effectief zorgteam
- 5 *Resultaten*

In hoofdstuk 2, 3 en 4 brengen we de kwaliteit van onze basisondersteuning in beeld.

### **Beschikbare deskundigheid voor ondersteuning**

Voor leerlingen die extra ondersteuning nodig hebben, beschikt onze school over specifieke deskundigheid. We hebben een onderscheid gemaakt in deskundigheid die wij als school zelf in huis hebben (interne deskundigheid) en deskundigheid die wij, indien nodig, kunnen halen bij het bestuur of van buiten (externe deskundigheid). In hoofdstuk 5 brengen wij deze kwaliteit van de deskundigheid in beeld.

### **Ondersteuningsvoorzieningen**

Voor leerlingen die extra ondersteuning nodig hebben, kan het nodig zijn extra ondersteuningsvoorzieningen of groepen te organiseren. In hoofdstuk 6 brengen wij deze voorzieningen in beeld en geven wij ons eigen oordeel over de kwaliteit van deze voorzieningen.

### **Voorzieningen in de fysieke omgeving**

In hoofdstuk 7 laten we zien welke voorzieningen er binnen het gebouw aanwezig zijn en wat de kwaliteit daarvan is.

### **Samenwerkende ketenpartners**

Hoofdstuk 8 geeft een overzicht van partners waarmee de school samenwerkt ten behoeve van leerlingen die extra ondersteuning nodig hebben.

### **Materialen in de klas**

Hoofdstuk 9 geeft een overzicht van de gebruikte materialen in de klas. Het gaat hier om materialen en voorzieningen die worden ingezet in de klas om leerlingen met extra onderwijsbehoeften te ondersteunen.

### **Grenzen van de zorg**

Hoofdstuk 10 geeft de grenzen van de zorg aan.

### **Belangrijke kengetallen**

Hoofdstuk 11 geeft een overzicht van de belangrijkste kengetallen van de school en vergelijkt deze met het totaal en gemiddelde van het samenwerkingsverband.

## DEEL II ANALYSE EN BELEID

### Inhoud van de analyse

In het eerste deel hebben wij beschreven welke (extra) ondersteuning wij bieden aan ouders en leerlingen en wat daarvan de kwaliteit is. Op basis van die inventarisatie hebben wij onze oordelen geanalyseerd, hebben wij als team een aantal conclusies getrokken en plannen gemaakt voor de toekomst. Deze conclusies en plannen zijn in deel II van dit schoolondersteuningsprofiel beschreven en vastgelegd.

De analyse geeft voor de onderdelen 1) basisondersteuning, 2) ondersteuningsdeskundigheid, 3) ondersteuningsvoorzieningen, 4) voorzieningen in de fysieke omgeving en 5) samenwerkende ketenpartners, 6) materialen in de klas en 7) grenzen van de zorg een antwoord op de volgende vragen:

- 1 *Beeldvorming*: wat zien we als we het geheel overzien: wat wij als school hebben en doen, wat wij in gang hebben gezet, de plannen voor de komende twee jaar en het gemiddelde van het samenwerkingsverband en/of bestuur?
- 2 *Oordeelsvorming*: wat vinden wij ervan tegen de achtergrond van onze missie, visie, doelstellingen?
- 3 *Besluitvorming*: wat gaan wij doen, welke concrete activiteiten gaan wij de komende periode oppakken? Wij hebben daar vooral aandacht besteed aan de aspecten waar het team extra professionalisering nodig acht.

### Vervolgstappen

We hebben als school de samenvatting van de activiteiten die we gaan uitvoeren (de resultaten van de besluitvorming uit de analyse) opgenomen in de onderwijszorgparagraaf van onze schoolplan.

Wij hebben tot slot als school een samenvatting gemaakt van ons schoolondersteuningsprofiel voor de schoolgids. Op die manier krijgen ouders, leerlingen en andere partijen inzicht in de mogelijkheden voor extra ondersteuning op onze school.

## DEEL III VASTSTELLING EN ONDERTEKENING

Het schoolondersteuningsprofiel moet tenminste één keer in de vier jaar worden vastgesteld door het bevoegd gezag. Daarbij heeft de MR adviesrecht. Het derde en laatste deel laat de vaststelling en ondertekening zien.



## **DEEL I INVENTARISATIE**

## 1 Typering van de school

In ons schoolplan en in onze schoolgids hebben wij uitgebreid beschreven waarvoor onze school staat, wat onze doelstellingen zijn en wat wij onze leerlingen en onze ouders te bieden hebben.

Onze school is een openbare basisschool en toegankelijk voor iedereen. Onze school zal zich in de jaren ontwikkelen tot een volwaardige 'vijf-Sterrenschool' waarbij onderwijs en opvang nauw met elkaar verbonden zijn.

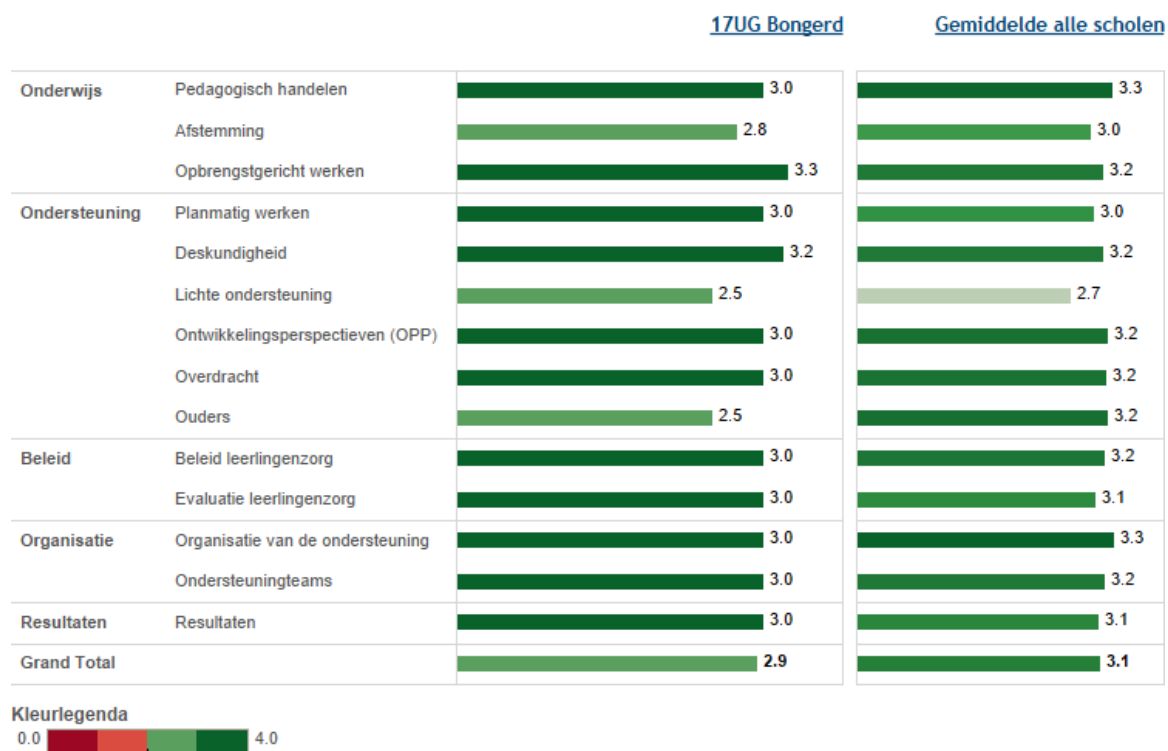
Daarbij staan de vijf sterren centraal:

- ? De school is het hele jaar open
- ? Leerlingen leren in één pedagogisch klimaat
- ? Er is maatwerk voor ieder kind
- ? De nadruk ligt op rekenen, taal en lezen
- ? De school is verbonden met de buurt

Onze ambitie is het ontwikkelen van onze school naar een school waar "21st-century-skills" centraal staan. Dit betekent dat we leerlingen een hoge mate van betekenisvol en actueel onderwijs bieden. Met moderne middelen gaan we toewerken naar gepersonaliseerde leerlijnen. Wij willen educatief partnerschap intensiveren door de kwaliteiten van ouders in te zetten in het onderwijs. Wij streven een opbrengst- en ervarings-/ontwikkelingsgerichte school na. Een school waarin leerlingen hun talenten kunnen ontdekken en ontplooiën.



## 2 Kwaliteit basisondersteuning



In deze figuur zie je in de linkerkolom de gemiddelde score van de school per categorie. In de rechterkolom kun je de eigen score vergelijken met het gemiddelde van alle scholen. De gemiddelden zijn omgezet in een cijfer op een vierpuntsschaal.

### 3 Basisondersteuning

	17UG Bonger				Alle scholen	
	++	+	-	--		
Onderwijs	De leraren zorgen voor een veilig en ondersteunend klimaat.	.	P	.	.	
	De school voert een actief veiligheidsbeleid.	.	P	.	.	
	Leraren stemmen de leerstof en de materialen af op de verschillen.	.	P	.	.	
	Leraren stemmen de onderwijstijd af op verschillen.	.	P	.	.	
	Leraren stemmen instructie en verwerking af op verschillen.	.	P	.	.	
	Leraren werken met doorgaande leerlijnen.	.	.	P	.	
	De school heeft ambitieuze normen voor te bereiken resultaten.	.	P	.	.	
	De school gebruikt een samenhangend leerlingvolgsysteem.	P	.	.	.	
	De school analyseert systematisch de resultaten van leerlingen.	.	P	.	.	
	Leraren geven effectieve instructie.	.	P	.	.	
Ondersteuning	Leraren gaan bij leerlingen ondersteuningsbehoeften na.	.	P	.	.	
	Leraren signaleren vroegtijdig ondersteuningsbehoeften.	.	P	.	.	
	Leraren stellen groepsplannen of -overzichten op.	.	P	.	.	
	Leraren voeren groepsplannen/-overzichten systematisch uit.	.	P	.	.	
	Groepsplannen/-overzichten worden aangepast o.b.v. gegevens/evaluaties.	.	P	.	.	
	Leraren zijn pedagogisch competent.	P	.	.	.	
	Leraren zijn didactisch competent.	.	P	.	.	
	Leraren zijn organisatorisch competent.	.	P	.	.	
	Leraren zijn begeleidingscompetent.	.	P	.	.	
	Leraren werken continu aan het vergroten van deskundigheid.	.	P	.	.	
	De school voert een adequaat dyslexiebeleid.	.	P	.	.	
	De school voert een adequaat dyscalculiebeleid.	.	.	P	.	
	De school voert een adequaat beleid t.a.v. gedragsproblemen.	.	P	.	.	
	De school heeft procedures voor medische handelingen.	.	.	P	.	
	De OPP-en hebben een vaste structuur.	.	P	.	.	
	De OPP-en zijn actueel, concreet en volledig.	.	P	.	.	
	Er is warme overdracht van voorschool/vorige school naar eigen school.	.	P	.	.	
	Er is warme overdracht binnen de school tussen leerjaren.	.	P	.	.	
	Er is warme overdracht van eigen school naar volgende school.	.	P	.	.	
	De school gebruikt de ervaringsdeskundigheid van ouders.	.	.	P	.	
De school informeert ouders over de ontwikkeling van hun kind.	.	P	.	.		
De school betreft ouders bij het opstellen/evalueren van het OPP.	.	P	.	.		
De school betreft ouders bij de warme overdracht.	.	.	P	.		

**Kleurlegenda:**  
■ voorbeeld voor anderen   
■ op orde   
■ enigszins ontwikkeld   
■ in kinderschoenen

Deze figuur geeft de beoordelingen weer van de school op de indicatoren. In de rechterkolom staat het percentage scholen met een bepaalde beoordeling.

## 4 Vervolg basisondersteuning



**Kleurlegenda:**  
■ voorbeeld voor anderen      ■ enigszins ontwikkeld  
■ op orde      ■ in kinderschoenen

Deze figuur geeft de beoordelingen weer van de school op de indicatoren. In de rechterkolom staat het percentage scholen met een bepaalde beoordeling.

## 5 Deskundigheid voor ondersteuning

17UG Bongerd

Gemiddelde alle scholen



Overige deskundigheid

Deskundigheid binnen school

Deskundigheid vanuit bestuur

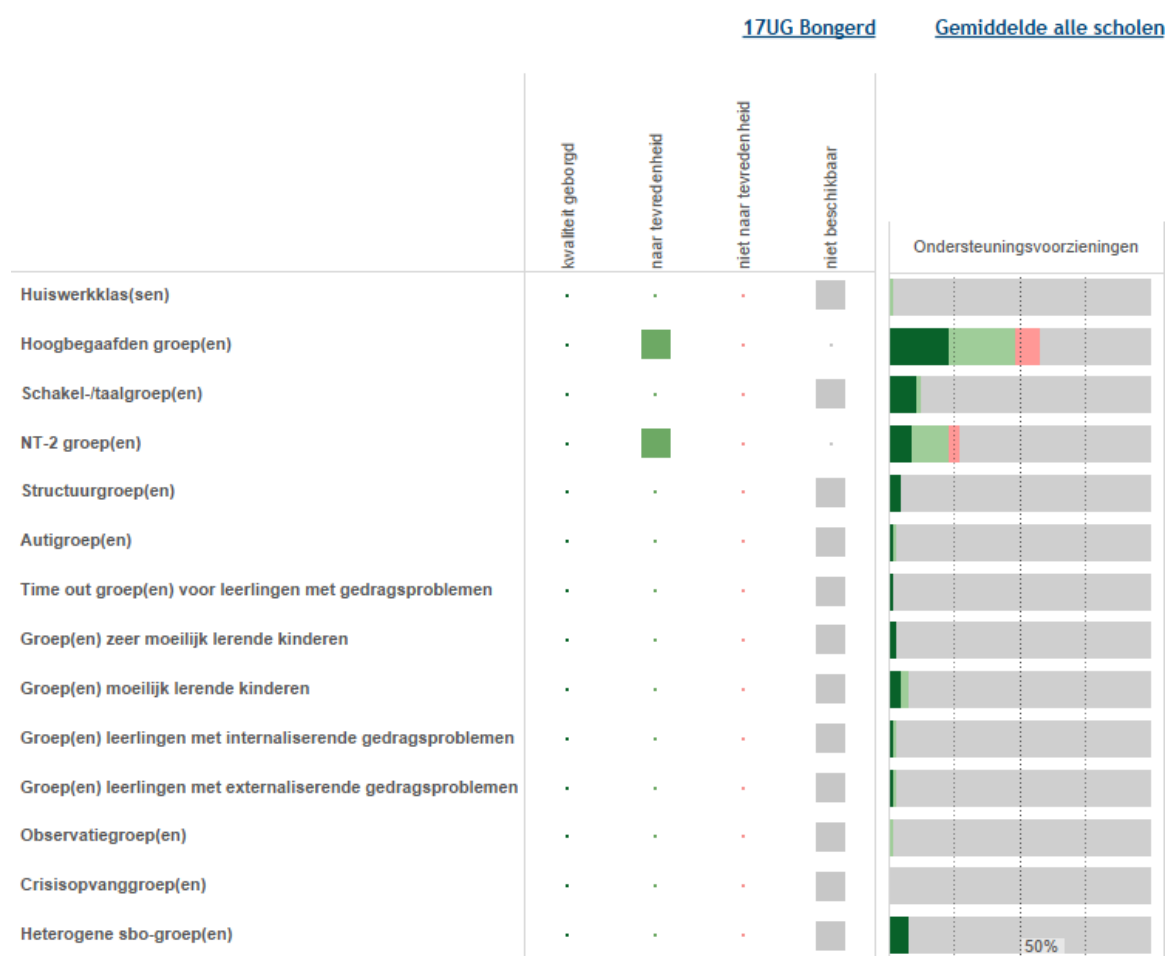
Deskundigheid van buiten

Kleurlegenda:

■ kwaliteit geborgd ■ naar tevredenheid ■ niet naar tevredenheid ■ niet beschikbaar

In deze figuur staan de beoordelingen van de school aangegeven. In de drie kolommen rechts staat het percentage scholen dat over deskundigheid beschikt en de beoordeling van de kwaliteit ervan.

## 6 Ondersteuningsvoorzieningen



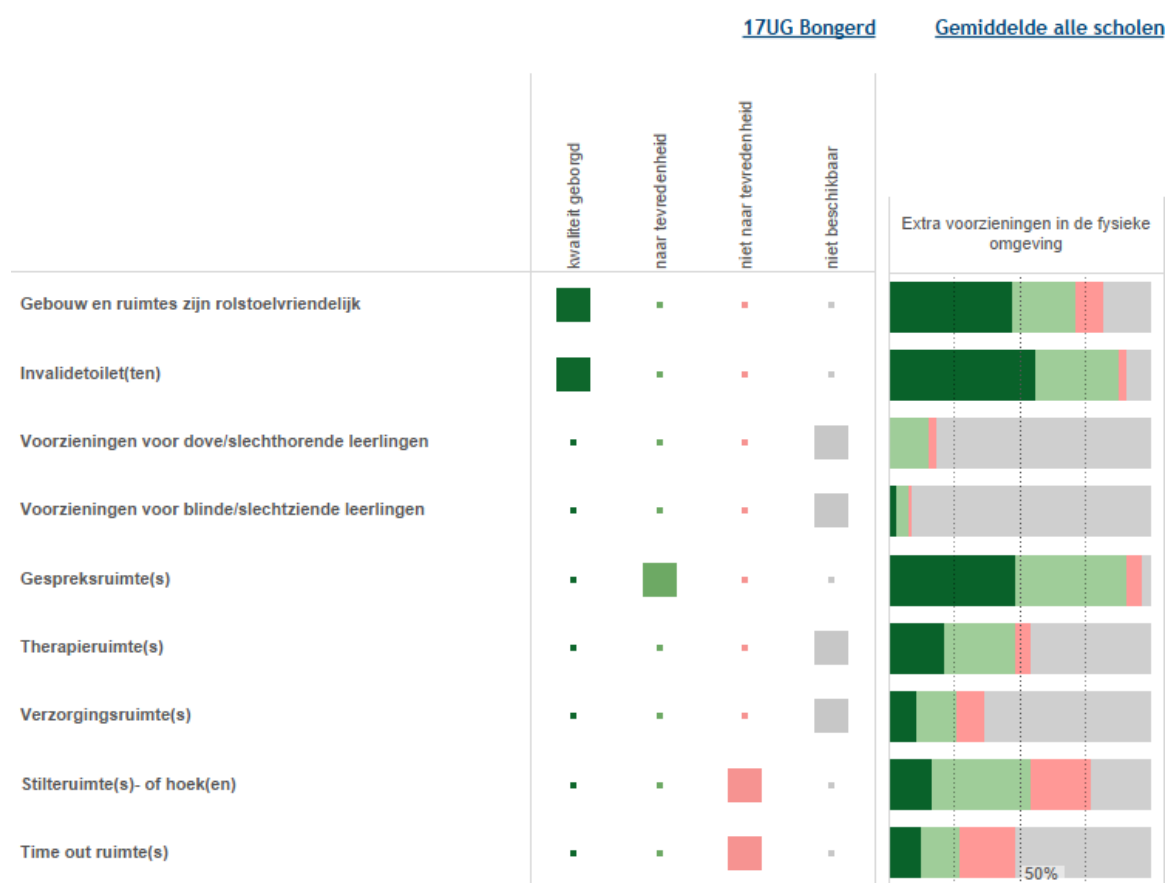
### Overige voorzieningen

**Kleurlegenda:**

kwaliteit geborgd	niet naar tevredenheid
naar tevredenheid	niet beschikbaar

Deze figuur laat zien welke voorzieningen er binnen de school aanwezig zijn. Ook laat het overzicht zien hoe de scholen op de kwaliteit van de voorziening scoren.

## 7 Voorzieningen in de fysieke omgeving



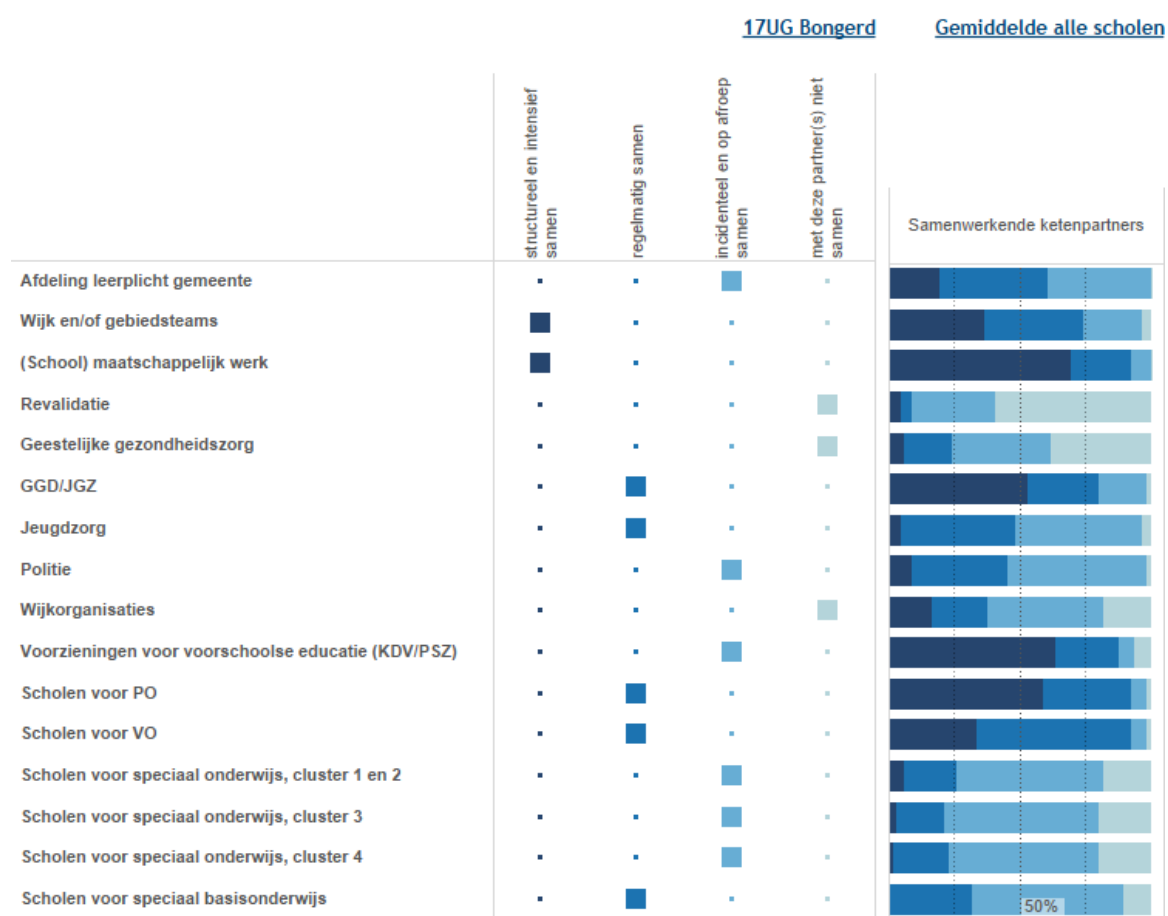
Overige fysieke voorzieningen

### Kleurlegenda

■ kwaliteit geborgd	■ niet naar tevredenheid
■ naar tevredenheid	■ niet beschikbaar

Deze figuur laat zien welke voorzieningen zijn aangebracht in en aan het gebouw. Ook laat het overzicht zien hoe de scholen op de kwaliteit van de voorziening scoren.

## 8 Samenwerkende ketenpartners



Overige partners

### Kleurlegenda

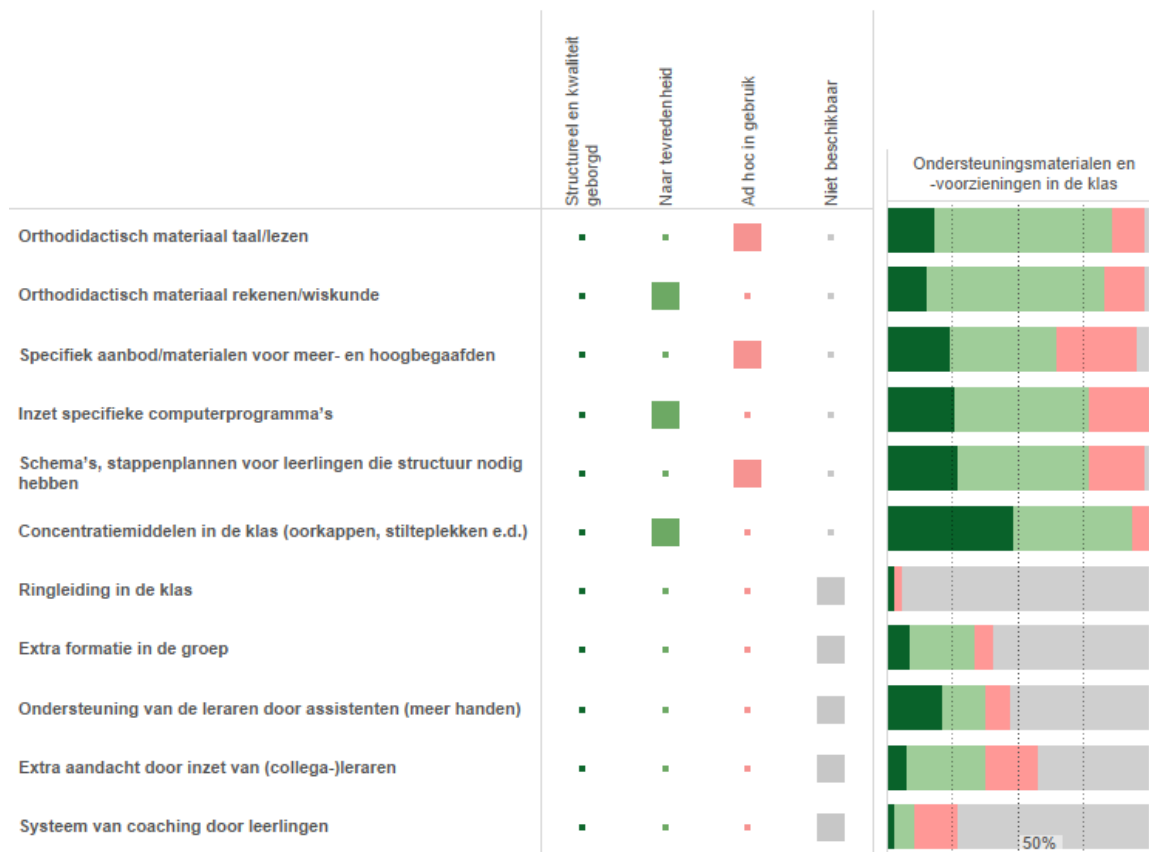
■ structureel en intensief samen	■ incidenteel en op afroep samen
■ regelmatig samen	■ met deze partner(s) niet samen

Deze figuur laat zien met welke partners wij samenwerken. Ook laat het overzicht zien hoe intensief de samenwerking is.

## 9 Materialen in de klas

17UG Bongerd

Gemiddelde alle scholen



### Overige materialen

#### Kleurlegenda:

- Structureel en kwaliteit geborgd
- Naar tevredenheid
- Ad hoc in gebruik
- Niet beschikbaar

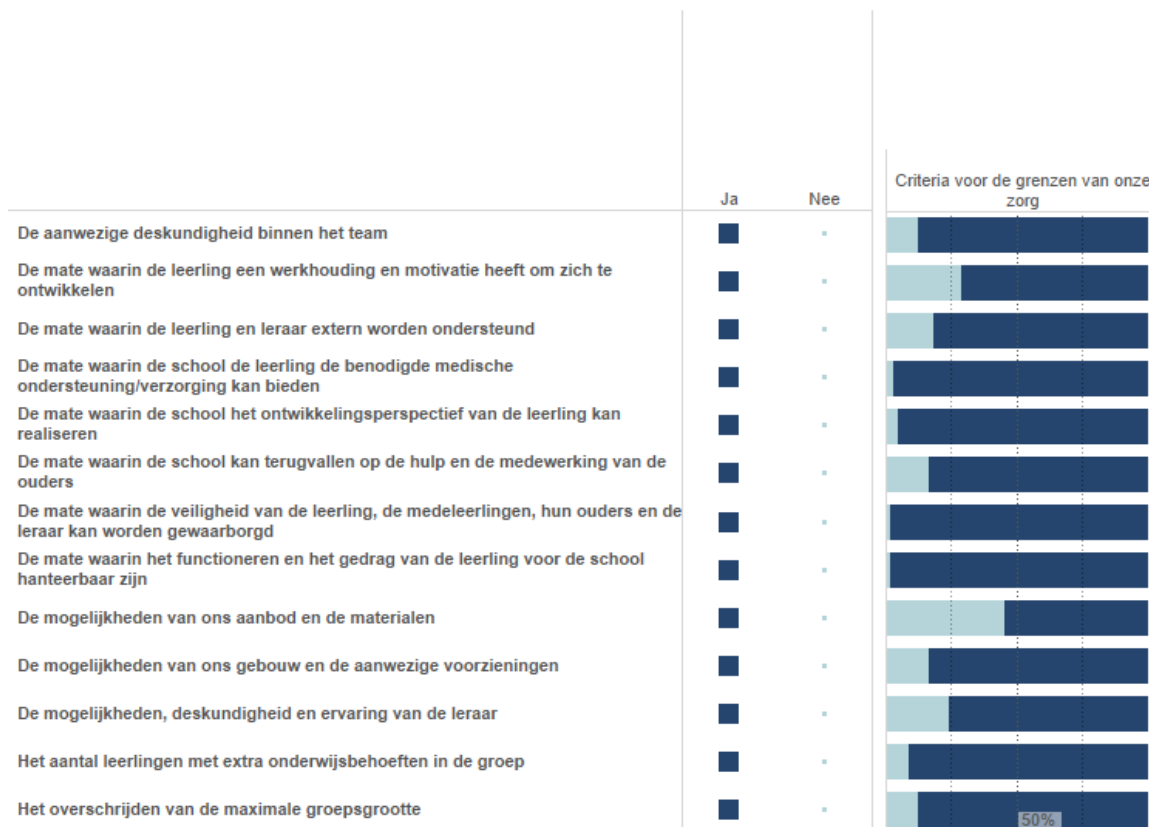
Deze figuur laat zien welke materialen wij in de klas gebruiken. Ook laat het overzicht zien welke kwaliteit de materialen hebben.



## 10 Grenzen van de zorg

17UG Bongerd

Gemiddelde alle scholen



Toelichting grenzen van onze zorg

### Kleurlegenda

- Ja
- Nee

Deze figuur laat zien welke grenzen de school heeft.

## 11 Kengetallen

	<u>17UG Bongerd</u>	<u>Vergelijkingsgroep</u>	
		Totaal aantal leerlingen SWV	Gemiddeld aantal leerlingen SWV
Aantal leerlingen met aangetoonde hoogbegaafdheid.	0	172	3
Aantal leerlingen met dyscalculieverklaring.	0	14	0
Aantal leerlingen met dyslexieverklaring.	16	806	12
Aantal leerlingen met een OPP.	8	1,930	30
Aantal leerlingen op de afgelopen teldatum 1 oktober.	350	26,114	402
Aantal thuiszitters/ongeoorloofd verzuimers in het afgelopen school..	0	28	0
Aantal verwijzingen sbo (TLV) in het afgelopen schooljaar.	8	132	2
Aantal verwijzingen SO (TLV) in het afgelopen schooljaar.	0	64	1

Deze figuur laat de kengetallen van de school zien en vergelijkt ze met de deelname cijfers van het samenwerkingsverband.



## Bijlage Scores Kwaliteit basisondersteuning

### 17UG Bongerd

		voorbeeld voor anderen	op orde	enigszins ontwikkeld	in kinderschoenen		
Beleid	Beleid leerlingenzorg	De school heeft een duidelijke visie op de ondersteuning van leerlingen.	✓	P			
		De interne ondersteuningsprocedures zijn vastgelegd.	✓	P			
		De school zet ondersteuningsmiddelen gericht in.	✓	P			
Evaluatie leerlingenzorg	Evaluatie leerlingenzorg	De school evalueert jaarlijks het beleid ter ondersteuning van leerlingen.	✓				
		De school werkt aan het verbeteren van de basisondersteuning.	✓				
		De school gaat jaarlijks na of de ondersteuningsmiddelen goed zijn ingezet.	✓				
Planmatig werken	Planmatig werken	Leraren gaan bij leerlingen ondersteuningsbehoeften na.	✓				
		Leraren signaleren vroegtijdig ondersteuningsbehoeften.	✓	P			
		Leraren stellen groepsplannen of -overzichten op.	✓	P			
		Leraren voeren groepsplannen/-overzichten systematisch uit.	✓				
		Groepsplannen/-overzichten worden aangepast o.b.v. gegevens/evaluaties.	✓	P			
Deskundigheid	Deskundigheid	Leraren zijn pedagogisch competent.	✓				
		Leraren zijn didactisch competent.	✓				
		Leraren zijn organisatorisch competent.	✓				
		Leraren zijn begeleidingscompetent.	✓				
		Leraren werken continu aan het vergroten van deskundigheid.	✓	P			
		Lichte ondersteuning	Lichte ondersteuning	De school voert een adequaat dyslexiebeleid.	✓		
				De school voert een adequaat dyscalculiebeleid.			✓
				De school voert een adequaat beleid t.a.v. gedragsproblemen.	✓	P	
				De school heeft procedures voor medische handelingen.			✓
		Ontwikkelingsperspectieven (...)	Ontwikkelingsperspectieven (...)	De OPP-en hebben een vaste structuur.	✓	P	
De OPP-en zijn actueel, concreet en volledig.	✓			P			
Overdracht	Overdracht	Er is warme overdracht van voorschool/vorige school naar eigen school.	✓				
		Er is warme overdracht binnen de school tussen leerjaren.	✓				
		Er is warme overdracht van eigen school naar volgende school.	✓				
Ouders	Ouders	De school gebruikt de ervaringsdeskundigheid van ouders.			✓ P		
		De school informeert ouders over de ontwikkeling van hun kind.	✓	P			
		De school betreft ouders bij het opstellen/evalueren van het OPP.	✓				
		De school betreft ouders bij de warme overdracht.			✓ P		
Pedagogisch handelen	Pedagogisch handelen	De leraren zorgen voor een veilig en ondersteunend klimaat.	✓	P			
		De school voert een actief veiligheidsbeleid.	✓	P			
		Afstemming	Afstemming	Leraren stemmen de leerstof en de materialen af op de verschillen.	✓	P	
				Leraren stemmen de onderwijstijd af op verschillen.	✓	P	
				Leraren stemmen instructie en verwerking af op verschillen.	✓	P	
Leraren werken met doorgaande leerlijnen.			✓ P				
Opbrengstgericht werken	Opbrengstgericht werken	De school heeft ambitieuze normen voor te bereiken resultaten.	✓	P			
		De school gebruikt een samenhangend leerlingvolgsysteem.	✓ P				
		De school analyseert systematisch de resultaten van leerlingen.	✓	P			
		Leraren geven effectieve instructie.	✓				
Organisatie van de ondersteuning	Organisatie van de ondersteuning	De interne begeleiding is goed toegerust.	✓				
		De school heeft de taken op het gebied van ondersteuning duidelijk belegd.	✓				
		De ondersteuning in de school is goed georganiseerd in de praktijk.	✓				
		Ondersteuningsteams	Ondersteuningsteams	De taken van het ondersteuningsteam zijn duidelijk.	✓		
				Het ondersteuningsteam bereidt de verwijzing naar een andere school voor.	✓		
Het ondersteuningsteam organiseert snelle ondersteuning in de school.	✓						
De school informeert ouders over de ondersteuningsmogelijkheden.	✓						
Resultaten	Resultaten	De resultaten liggen op of boven het niveau van vergelijkbare scholen.	✓				
		De school formuleert ambitieuze doelen in de OPP-en en bereikt deze.	✓				
		De school verantwoordt de bereikte resultaten.	✓				

## Bijlage Scores Deskundigheid voor ondersteuning

### 17UG Bongerd

	Binnen bestuur				Binnen school				Buiten bestuur			
	kwaliteit geborgd	naar tevredenheid	niet naar tevredenheid	niet beschikbaar	kwaliteit geborgd	naar tevredenheid	niet naar tevredenheid	niet beschikbaar	kwaliteit geborgd	naar tevredenheid	niet naar tevredenheid	niet beschikbaar
Orthopedagogie	■	■	■	✓	■	■	■	✓	■	✓	■	■
(School)maatschappelijk werk	■	■	■	✓	■	■	■	✓	■	✓	■	■
Remedial teaching	■	■	■	✓	■	■	■	✓	■	✓	■	■
Speltherapie/ergotherapie/fysiotherapie	■	■	■	✓	■	■	■	✓	■	✓	■	■
Logopedie	■	■	■	✓	■	■	■	✓	■	✓	■	■
Dyslexie/ taal-, lees-, spraakproblemen	■	■	■	✓	■	■	■	✓	■	✓	■	■
Dyscalculie/ rekenen-, wiskundeproblemen	■	■	■	✓	■	✓	■	■	■	✓	■	■
Faalangstreductie	■	■	■	✓	■	■	■	✓	■	✓	■	■
Sociale vaardigheden (SOVA-training)	■	■	■	✓	■	■	■	✓	■	✓	■	■
Motorische beperkingen/ motorische remedial teaching	■	■	■	✓	■	■	■	✓	■	✓	■	■
Verstandelijke beperkingen	■	■	■	✓	■	■	■	✓	■	✓	■	■
Gedragsproblemen (gedragsspecialist)	■	■	■	✓	■	✓ P	■	■	■	✓	■	■
Time out begeleiding	■	■	■	✓	■	■	■	✓	■	■	■	✓
Huiselijk geweld/AMK	■	■	■	✓	■	■	■	✓	■	■	✓	■
Vertrouwenszaken	■	■	■	✓	■	✓	■	■	■	✓	■	■
Auditieve beperkingen	■	■	■	✓	■	■	■	✓	■	■	✓	■
Visuele beperkingen	■	■	■	✓	■	■	■	✓	■	■	✓	■
ADHD-leerlingen	■	■	■	✓	■	■	■	✓	■	■	✓	■
Autisme (PDD, PDD- NOS, Asperger, ASS)	■	■	■	✓	■	■	■	✓	■	■	✓	■
Hoogbegaafdheid	■	✓	■	■	■	■	■	✓	■	■	✓	■
Jonge risicoleerlingen	■	■	■	✓	■	■	■	✓	■	■	✓	■
Vve	■	■	■	✓	■	■	■	✓	■	■	✓	■
NT2	■	✓	■	■	■	■	■	✓	■	■	✓	■
Schoolpsychologie/GZ psychologie	■	■	■	✓	■	■	■	✓	■	■	✓	■
Jeugdpsychiatrie	■	■	■	✓	■	■	■	✓	■	■	✓	■
Jeugdhulp	■	■	■	✓	■	■	■	✓	■	■	✓	■

## Bijlage Scores Ondersteuningsvoorzieningen

### Voorzienen 17UG Bonger

	kwiteit geborgd	naar tevredenheid	niet naar tevredenheid	niet beschikbaar
Huiswerkklas(sen)	.	.	.	✓
Hoogbegaafden groep(en)	.	✓	.	.
Schakel-/taalgroep(en)	.	.	.	✓
NT-2 groep(en)	.	✓	.	.
Structuurgroep(en)	.	.	.	✓
Autigroep(en)	.	.	.	✓
Time out groep(en) voor leerlingen met gedragsproblemen	.	.	.	✓
Groep(en) zeer moeilijk lerende kinderen	.	.	.	✓
Groep(en) moeilijk lerende kinderen	.	.	.	✓
Groep(en) leerlingen met internaliserende gedragsproblemen	.	.	.	✓
Groep(en) leerlingen met externaliserende gedragsproblemen	.	.	.	✓
Observatiegroep(en)	.	.	.	✓
Crisisopvanggroep(en)	.	.	.	✓
Heterogene sbo-groep(en)	.	.	.	✓

## Bijlage Scores Voorzieningen in de fysieke omgeving

### Voorzieningen in de fysieke omgeving 17UG Bongerd

	kwaliteit geborgd	naar tevredenheid	niet naar tevredenheid	niet beschikbaar
Gebouw en ruimtes zijn rolstoelvriendelijk	✓	▪	▪	▪
Invalidetoilet(ten)	✓	▪	▪	▪
Voorzieningen voor dove/slechthorende leerlingen	▪	▪	▪	✓
Voorzieningen voor blinde/slechtziende leerlingen	▪	▪	▪	✓
Gespreksruimte(s)	▪	✓	▪	▪
Therapieruimte(s)	▪	▪	▪	✓
Verzorgingsruimte(s)	▪	▪	▪	✓
Stilteruimte(s)- of hoek(en)	▪	▪	✓	▪
Time out ruimte(s)	▪	▪	✓	▪

## Bijlage Scores Samenwerkende ketenpartners

### Samenwerking ketenpartners 17UG Bongerd

	structureel en intensief samen	regelmatig samen	incidenteel en op afroep samen	met deze partner(s) niet samen
Afdeling leerplicht gemeente	.	.	✓	.
Wijk en/of gebiedsteams	✓	.	.	.
(School) maatschappelijk werk	✓	.	.	.
Revalidatie	.	.	.	✓
Geestelijke gezondheidszorg	.	.	.	✓
GGD/JGZ	.	✓	.	.
Jeugdzorg	.	✓	.	.
Politie	.	.	✓	.
Wijkorganisaties	.	.	.	✓
Voorzieningen voor voorschoolse educatie (KDV/PSZ)	.	.	✓	.
Scholen voor PO	.	✓	.	.
Scholen voor VO	.	✓	.	.
Scholen voor speciaal onderwijs, cluster 1 en 2	.	.	✓	.
Scholen voor speciaal onderwijs, cluster 3	.	.	✓	.
Scholen voor speciaal onderwijs, cluster 4	.	.	✓	.
Scholen voor speciaal basisonderwijs	.	✓	.	.



## Bijlage Scores Materialen

### Materialen 17UG Bongerd

	Structureel en kwaliteit geborgd	Naar tevredenheid	Ad hoc in gebruik	Niet beschikbaar
Orthodidactisch materiaal taal/lezen	■	■	✓	■
Orthodidactisch materiaal rekenen/wiskunde	■	✓	■	■
Specifiek aanbod/materialen voor meer- en hoogbegaafden	■	■	✓	■
Inzet specifieke computerprogramma's	■	✓	■	■
Schema's, stappenplannen voor leerlingen die structuur nodig h..	■	■	✓	■
Concentratiemiddelen in de klas (oorkappen, stilteplekken e.d.)	■	✓	■	■
Ringleiding in de klas	■	■	■	✓
Extra formatie in de groep	■	■	■	✓
Ondersteuning van de leraren door assistenten (meer handen)	■	■	■	✓
Extra aandacht door inzet van (collega-)leraren	■	■	■	✓
Systeem van coaching door leerlingen	■	■	■	✓

## Bijlage Scores Grenzen van de zorg

### Grenzen 17UG Bongerd

	Ja	Nee
De aanwezige deskundigheid binnen het team	✓	▪
De mate waarin de leerling een werkhouding en motivatie heeft om zich te o..	✓	▪
De mate waarin de leerling en leraar extern worden ondersteund	✓	▪
De mate waarin de school de leerling de benodigde medische ondersteunin..	✓	▪
De mate waarin de school het ontwikkelingsperspectief van de leerling kan ..	✓	▪
De mate waarin de school kan terugvallen op de hulp en de medewerking v..	✓	▪
De mate waarin de veiligheid van de leerling, de medeleerlingen, hun ouder..	✓	▪
De mate waarin het functioneren en het gedrag van de leerling voor de scho..	✓	▪
De mogelijkheden van ons aanbod en de materialen	✓	▪
De mogelijkheden van ons gebouw en de aanwezige voorzieningen	✓	▪
De mogelijkheden, deskundigheid en ervaring van de leraar	✓	▪
Het aantal leerlingen met extra onderwijsbehoeften in de groep	✓	▪
Het overschrijden van de maximale groeps grootte	✓	▪

## **DEEL III VASTSTELLING EN ONDERTEKENING**

**Dit schoolondersteuningsprofiel is van advies voorzien door de MR:**

Datum 5 februari 2018

Plaats Apeldoorn

Handtekening MR, is gezien en voor akkoord, Christel Roels, voorzitter MR

En vastgesteld door het bestuur:

Datum, 5 februari 2018

Plaats Apeldoorn

Handtekening bestuur, door Frans de Heus, directeur Sterrenschool De Bongerd